



CYCLE SUR LE

VIVANT

de Karin Semes

conception & interprétation Annabelle Sergent

Créations 2023

© D.R.

Tout Public, à partir de 10 ans (niveau CM2)

SAUVAGE

thriller éthologique *

Écriture **Karin Serres**

Conception et interprétation **Annabelle Sergent**

Dramaturgie / Collaboration artistique **Christophe Gravouil**

Scénographie et création lumière **Yohann Olivier**

Création sonore **Oolithe [Régis Rimbault et Jeannick Launay]**

Regard chorégraphique **Brigitte Livenais**

Costume **Tiphaine Pottier**

Construction **Pierre Bouglé**

Pupitreuse **Zélie Carasco**

SAUVAGE, c'est l'histoire d'une bande de 3 collégien.nes, dont notre héroïne fait partie, qui s'échappe régulièrement de l'internat, le jour, la nuit, pour rejoindre la forêt d'à côté : leur espace de liberté, de jeu et d'imaginaire collectif. Escapade après escapade, ils et elles s'enfoncent de plus en plus loin dans la forêt, y restent de plus en plus longtemps, y vivent des moments de plus en plus intenses et de plus en plus reliés à tout le vivant qui les entoure.

Repérée par un piège photographique, la petite bande se joue du danger. Bientôt dépassée par l'ampleur des événements, elle décide de quitter la forêt, cachant son secret pour préserver sa joyeuse et insolente liberté.

Qu'est-ce qui se cache au fond de la forêt ?

Pourquoi l'héroïne fait-elle toutes ces insomnies, une fois devenue adulte ?

↓



© Delphine Perrin

Informations pratiques

Spectacle à destination des salles équipées.

Le cahier des charges et les besoins liés à la technique du spectacle sont en cours de réflexion et disponibles sur demande. (plateau idéal : 10 m d'ouverture x 9 m de profondeur x 6 m de hauteur sous perche ; boîte noire)

Durée prévisionnelle du spectacle : environ 1h

Jauges prévisionnelles : 250 à 300 spectateurs en séance scolaire et en séance tout public

Équipe en tournée : 3 à 4 personnes (en cours)

NOTE D'INTENTION

Il y a 20 ans, je nommais ma Compagnie « LOBA », qui signifie la « femme-louve », ou encore « celle qui chante au-dessus des os », comme l'écrit Clarissa Pinkola Estes dans *Femmes qui courent avec les loups*.

Entre 2001 et 2021, j'ai ainsi créé des spectacles à partir de mythes, de contes, de légendes, pour raconter de manière métaphorique des forces qui nous traversent depuis l'enfance ; mais également des créations à partir des écritures du réel.

Un réel abrupt et dur, qui a rattrapé mes envies de créations, m'obligeant à « adapter », à bouger les lignes, à changer de paradigme...

Venant de terminer une magnifique collaboration avec l'autrice Karin Serres, sur La Trilogie du Ring, composée du spectacle *Bagarre* et de ses petites formes *Titus* et *Tata Moisie*, je souhaite poursuivre notre compagnonnage en binôme autrice / metteuse-en-scène. La situation actuelle nous invite à nous rapprocher de la fiction, de la métaphore, tant la réalité résiste à nos projections.

L'écriture feuilletée de Karin Serres rejoint mon univers artistique vaste, humain, nourri de recherches de tous ordres : historiques, mythologiques, ethnologiques, scientifiques... Toutes deux, nous avons le souci du public, de sa relation au réel de la représentation.

Notre collaboration artistique est nourrie d'échanges incessants ; des sortes « d'appels à rêver », à dire le monde, à dire l'humain dans ce qu'il a de caché, de drôle et de profond. Après *Bagarre* autour d'une fille intrépide qui se frotte à la bagarre, nous continuons à travailler sur la figure du féminin, qui goûte des expériences intime avec le Vivant.

Je viens donc de passer commande à Karin Serres d'une pièce, adressée au tout public à partir de 10 ans (CM2), sur la figure de la jeunesse qui s'émancipe des contraintes, et vit des expériences riches de sens, de sensorialité, de sensible, ensemble. S'extraire des espaces corsetés, et explorer ce monde du Vivant, dans une usine abandonnée puis dans la forêt, des espaces laissés par l'humain... quitte à réveiller des forces qui nous dépassent... Nous avons imaginé que celles dit du « sauvage » convoqueraient à la fois quelques appréhensions mais surtout une joyeuseté retrouvée. Où se situe le sauvage dans ce récit ? dans la forêt « bruissante » et vivante, dans ces apparitions étranges, ou dans cette battue organisée pour contenir tout ce monde qui échappe aux lois des humains ?

Nous avons longtemps opposé « Civilisé » et « Sauvagerie », comme l'atteste Baptiste Morizot dans son ouvrage *Manières d'être vivant* (Editions Actes Sud) :

*« Sortir du Civilisé, ce n'est pas se jeter dans le Sauvage, pas plus que sortir du Progrès implique de céder à l'Effondrement :
c'est sortir de l'opposition entre les deux. Faire effraction du monde pensé comme le règne binaire et sans partage.
C'est entrer dans un monde qui n'est pas organisé, structuré, tout entier rendu intelligible, à partir de ces catégories.
L'enjeu est de fulgurer comme une lame de sabre entre les deux blocs des dualismes,
pour déboucher de l'autre côté du monde qu'ils prétendent enclore, et voir ce qu'il y a derrière.
C'est un art de l'esquive. (...)
Pour ouvrir un espace encore inexploré : celui des mondes à inventer une fois qu'on est passé de l'autre côté.
Les entrevoir, les donner à voir, grande respiration ».*

Annabelle SERGENT, novembre 2022

NOTE DE MISE EN SCÈNE & SCÉNOGRAPHIE

SAUVAGE, c'est une histoire de passage. Un passage de l'âge adulte à l'âge de jeunesse, comme un long flash-back. Comme souvent, ce n'est qu'une fois adulte que l'héroïne de *SAUVAGE* s'interroge sur les expériences qu'elle a vécu à l'adolescence.

Ce passage, on retrouve sa force d'évocation au plateau, écran qui contient le récit, et en déploie la poésie. Yohann Olivier, scénographe et créateur lumière a conçu un espace qui, dans un premier temps, semble épuré : il s'agit d'un espace symbolique, qui laisse la part belle au jeu et qui, petit à petit, se métamorphose en une gigantesque forêt. Impossible de représenter une forêt sur scène ! Nous avons donc fait le choix de donner à voir un morceau plutôt que le tout.

Concrètement, une vingtaine de tiges noires, sont suspendus à 50 cm du sol, dans un placement très précis. Dans la pénombre, elles disparaissent dans l'obscurité du plateau. Mais en fonction des différentes ambiances lumineuses, elles évoquent des espaces, des paysages, des ambiances : la forêt, rassurante le jour, se métamorphose selon qu'on évoque une soirée d'été entre amis ou une nuit sans lune.



Novembre 2022 - Théâtre Chabrol © Karin Serres



Décembre 2022 - Théâtre d'Angoulême © Miren Lassus Olasagasti

Cette forêt suspendue est le cadre idéal pour notre passage entre le temps présent et le passé que la narratrice convoque malgré elle. Un passage entre les fugues joyeuses des années d'internat et les nuits d'insomnie, une fois adulte. Lorsqu'elle était à l'internat, la narratrice a passé une partie de sa vie de collégienne à s'échapper, avec deux camarades, pour rejoindre des espaces laissés à l'abandon par les humains.

Ensemble, ils découvrent d'abord une usine désaffectée, véritable terrain de jeu qu'ils nomment « l'Araignée ». Cet espace est évoqué par des diodes rouges allumées au-dessus d'eux, comme les cheminées d'une usine désaffectée.

Ensemble, ils découvrent d'abord une usine désaffectée, véritable terrain de jeu qu'ils nomment « l'Araignée ». Cet espace est évoqué par des diodes rouges allumées au-dessus d'eux, comme les cheminées d'une usine désaffectée.

C'est cette usine que la bande d'amis traverse pour rejoindre la forêt. Cette forêt interdite est représentée par une vingtaine de tiges sombres, dont certaines s'éclairent dans la pénombre, organisant des espaces, figurant des clairières, des chemins... Cette forêt flottante est sensible aux mouvements, et elle finira même par se mouvoir toute seule, telle la forêt de Dunsinane dans Macbeth.

Un cyclo en fond de scène permet de créer de la profondeur, d'étaler le paysage en contre-jour.

Il permet également de faire apparaître, l'espace d'un instant, l'esprit de la forêt.

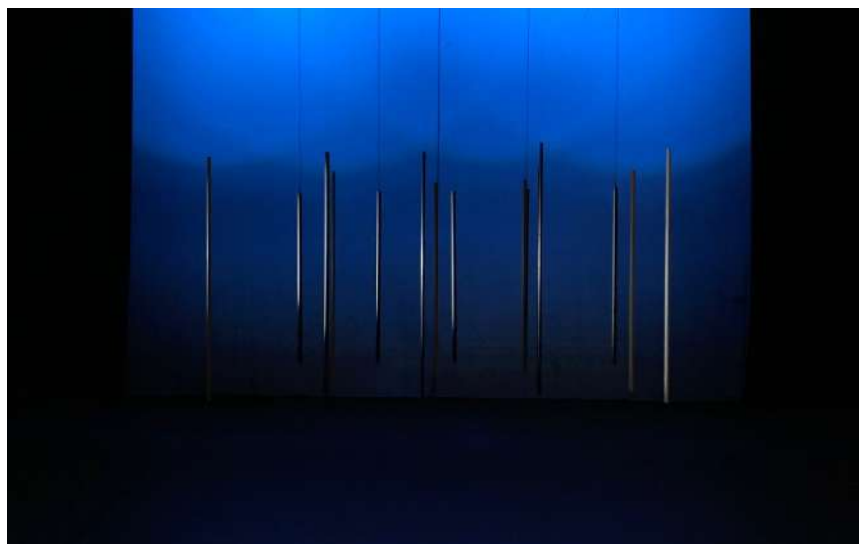
C'est dans cette forêt interdite que la bande d'amis va trouver de quoi alimenter ses envies d'aventures. C'est dans cet espace isolé de tout que la narratrice va tisser un dialogue intime avec le vivant, tous les vivants. Et c'est ce don, qu'elle découvre à l'adolescence qui l'empêche de dormir, une fois adulte.

L'enjeu de la création se situe dans la relation qui va s'instaurer entre l'espace et le récit.

Le plateau devient le lieu d'une évocation, d'une convocation.

Des allers-retours entre l'âge adulte et l'adolescence, des espaces traversés comme dans un rêve (l'internat, l'usine, la forêt), un plateau flottant, le travail esthétique de la compagnie LOBA retrouve le chemin des créations aux plateaux épurés, où la force d'évocation du texte et le jeu de l'interprète prédominent, accompagnés par une scénographie de lumières et une création sonore, comme partenaires de jeu.

Décembre 2022



Novembre 2022 – Théâtre Chabrol © Karin Serres



Décembre 2022 – Théâtre d'Angoulême © Miren Lassus Olasagasti

NOTE DE L'AUTRICE

Écrire pour la Compagnie LOBA, c'est vraiment travailler en équipe : un groupe humain où chacun.e joue son rôle professionnel à l'écoute des intuitions artistiques des autres, tous et toutes au service du spectacle en train de naître au plus proche du plateau. Écrire pour Annabelle, interprète, c'est écrire pour son extraordinaire polyphonie, sa présence magnétique sur scène, son intelligence dans la relation au public et son humour profond. Lorsqu'elle parle de sororité dramaturgique entre nous deux, je m'y reconnais. C'est une chance, cette sororité, dans nos métiers, une relation franche et créatrice que nous voulons développer dans le vivant du spectacle.

Alors, après la Trilogie du Ring et son trio brindezingue débordant d'amour brut, nous nous lançons avec enthousiasme dans *Sauvage*, le nouveau projet de La Loba, centré sur nos imaginaires qu'un an et demi de crise sanitaire et sociale a heurtés, isolés et fragilisés. L'angle de notre recherche ? L'esprit organique en nous, les forces animistes, animales et métamorphiques partagées de façon si inspirante avec les enfants de Plonévez-Porzay en préparation de *Bagarre*, la puissance inégalable de nos cerveaux en matière d'imaginaires et la puissance de liberté dont l'extérieur, le dehors, nous charge, pour nous permettre de respirer, au quotidien, à tous les âges.

Ce nouveau solo veut mettre un pied (ou une patte) dans la porte de la fiction qui se referme de plus en plus vite : plus encore pour les CM2 et les adolescent.es, ces "grandes" et ces "grands" sommés de faire appel à leur raison, aspirés par les apprentissages, inquiet.es pour leur avenir qui s'assombrit perpétuellement. Rendons-leur le plaisir de l'imaginaire émancipateur. Aidons-les à se le permettre, joyeusement, instinctivement, à retrouver son énergie inépuisable et libératrice. Partageons avec leur public nos capacités de métamorphose qui nous sauveront toujours et encourageons la joie hirsute, haletante et organique qui naîtra de ce solo poétique, corporel et polyphonique profondément vivant.

Aujourd'hui plus que jamais, à tous les âges, nous avons un besoin urgent d'imaginaire. Un imaginaire plus large que nous pour déployer nos quotidiens, un imaginaire poétique et sensoriel pour les irriguer, les énergiser, un imaginaire qui puise ses sources dans nos quotidiens, nos proximités regardées autrement, dans tout le vivant non-humain qui nous entoure depuis toujours, et dans les deux résidences fondamentales qui ont irrigué le territoire commun de toute l'équipe, en Lozère puis à Thionville.

Sans imaginaire en action, comment s'inventer un futur meilleur ? Sans monde intérieur connu, arpenté, déplié, d'où réfléchir ? Sans langue personnelle nourrie par nos sensations, des plus brutes aux plus subtiles, comment parler ? Nous avons peur, nous avons froid : entrons ensemble dans les bois trouver de quoi réalimenter notre feu collectif, rallumer nos histoires sur scène, partager nos perceptions réveillées et nouer de nouvelles relations plus intenses, plus riches, plus pérennes.

Karin SERRES, décembre 2022

SOURCES D'INSPIRATIONS POUR LA CREATION



Kim Simonsson - Moss people - Expo Biennale de Lyon 2022



Kim Simonsson



Tagg de Rocketman, UK



Film la petite bande, film de Pierre Salvadori, 2022

L'ÉQUIPE

Annabelle Sergent **Conception, mise en scène et interprétation**



© Delphine Perrin

Avec **Bottes de prince et bigoudis**, **P.P. les p'tits cailloux** et **Le Roi des Rats**, Annabelle Sergent compose une trilogie sur les récits qui traversent l'enfance, et défend le spectacle tout public « à partir de... ». Pour elle, s'adresser au jeune public c'est avant tout écrire de plusieurs points de vue : l'enfance, l'adulte, l'enfance de l'adulte. À ses débuts, elle s'entoure de collaborateurs artistiques à l'écriture comme Vincent Loiseau (Kwal), et à la mise en scène comme Bernadéte Bidaude, Hélène Gay, Anne Marcel. L'esthétique d'Annabelle Sergent, exigeante et audacieuse, seule-en-scène, plateau nu, avec pour seuls partenaires de jeu la scénographie lumière et sonore – vaut à **P.P. les p'tits cailloux** une nomination aux Molières Jeune Public 2011. Annabelle Sergent questionne par la suite les écritures contemporaines, en proposant des collaborations et commandes aux autrices Catherine Verlaquet, Magali Mougel, Karin Serres. Quelles écritures, quelles poétiques, aujourd'hui, pour raconter le monde ? Elle met ces textes en scène ou les joue, selon les créations, interrogeant sans cesse son geste artistique, et rêvant à des formes esthétiques qui lui sont propres. Depuis 20 ans, Annabelle Sergent arpente les théâtres de France pour y jouer ses créations.

Spectacles de la Compagnie LOBA/Annabelle Sergent :

Peaux de Femmes (création 2002) - écriture : Annabelle Sergent

Chuut ! (création 2002) - écriture : Annabelle Sergent

Vagabonde (création 2005) - écriture : Mic Guillaume, Albane Gellé, Annabelle Sergent

Bottes de Prince et Bigoudis (création 2007) - écriture : Annabelle Sergent

P.P. les p'tits cailloux (création 2010) - écriture : Vincent Loiseau et Annabelle Sergent

Dans l'obscurité du conte (création 2011, commande d'Angers Nantes Opéra)

Le Roi des Rats (création 2015) - écriture : Vincent Loiseau (Kwal) et Annabelle Sergent

Waynak (création mars 2018) - écriture : Catherine Verlaquet et Annabelle Sergent

Shell Shock (création novembre 2019) - écriture : Magali Mougel

Bagarre et Titus (créations 2020) - écriture : Karin Serres

Tata Moisie (création 2021) - écriture : Karin Serres

Karin Serres **Écriture**

Karin Serres est née en 1967.

Écrivant déjà des romans, ses études de scénographie (ENSATT 1987) lui font découvrir l'écriture dramatique qui la mène

à l'écriture radiophonique : trois formes littéraires qu'elle travaille en parallèle. Boursière de la région Ile de France, du CNL et de la DMDTS, elle a écrit près de 80 textes de théâtre souvent publiés (Editions Théâtrales, Ecole des Loisirs...), joués ou traduits, dont la moitié s'adresse à un public jeune, particulièrement aux adolescent.es. Membre du Laboradio de France Culture, Prix Radio SACD 2011 pour l'ensemble de son œuvre, elle a écrit une quinzaine de pièces radiophoniques, toutes mises en ondes sur France Culture, France Inter ou France Musique, et des chansons. Prix du 17^{ème} roman européen pour la jeunesse, prix Canal J, elle a également écrit de nombreux albums et romans pour la jeunesse. En 2013, les éditions Stock publient son premier roman pour adultes, **Monde sans oiseaux**, collection La Forêt. En 2015, Karin Serres devient chevalier des Arts et des Lettres. Alma publie son second roman **Les silences sauvages** en 2019, et le Cosmographe, en 2020, l'album poétique **Murmure des mousses**, ill. Katsumi Komagata. Elle fait également partie de l'équipe dirigeante de Write Local, Play Global de l'ASSITEJ international.

En 2015, elle part écrire **Happa No Ko** au Japon (Le Rouergue, 2018, Prix Pépite Internationale 2019 de l'Institut Français) grâce à une bourse Hors les murs de l'Institut Français. Après une résidence au Randell Cottage, en Nouvelle Zélande, pour écrire sa suite, elle travaille en 2022 sur son roman **Nager dans la nuit**, en résidence au CNES, dont elle participe déjà au laboratoire arts-sciences : l'Observatoire de l'Espace, grâce au projet Ecrivains en Ile de France.

Saison 22-23, elle est autrice associée au Méta-CDN Poitiers-Nouvelle Aquitaine, au Nest-CDN de Thionville et à Transversales (Verdun). Outre La Compagnie LOBA, Karin travaille avec les compagnies L'homme debout, Le Plateau Ivre et Entre Chien & Loup.

Entre 2019 et 2021, les créations de ses textes au plateau : **Je suis le contrepois du monde** (A. Courel et B. Vermeulen), **Jeanne et la Chambre à air** (C. Duchange & Y. Quenel), **Les Mars Brothers** (Collectif Singulier), **De l'autre côté** (A. Detée), **L'écume des vents** (C. Perreau) **Mongol !** (W. Lévy), **Georgia** (G. Servély), **Bagarre, Titus, Tata Moisie** (A. Sergent).



© Bertrand Couderc



Christophe Gravouil **Collaboration artistique et interprétation**

Christophe Gravouil est comédien et dramaturge. Il s'est formé au Conservatoire d'Art Dramatique d'Angers et au Nouveau Théâtre d'Angers (CDN). Puis il s'est perfectionné auprès de Mamadou Dioume et de Clémence Massart avant d'intégrer l'école de l'Embarcadère à Besançon. Il obtient un DU de théâtre de l'université de Franche Comté en 1996.

À 21 ans, il obtient son premier rôle professionnel au NTA-CDN d'Angers. Il est ensuite interprète sous la direction de Monique Hervouët, Jean-Louis Reynaud, Claude Yersin, Denise Péron, Stéphanie Chévara, Guillaume Barriou, Solenn Jarniou, Annabelle Sergent, Frédéric Bélier-Garcia, Laurent Maindon... Il devient artiste associé au NTA en 2004/2005, année où il met en scène et joue avec Hélène Gay le spectacle **Méhari et Adrien** de Hervé Blutch.

Très intéressé par les écritures contemporaines, il travaille également dans ce domaine en tant que dramaturge. Il est de surcroît, formateur théâtre. Il a été responsable pédagogique au Théâtre d'Auxerre de 2008 à 2011. Il intervient régulièrement dans les collèges, lycées et universités de la région.

Il a rejoint l'équipe de la Compagnie LOBA lors de la tournée de **P.P. les p'tits cailloux** en 2013, **Shell Shock** en 2019 et **Titus** en 2020.



Oolithe [Régis Raimbault & Jeannick Launay] **Création sonore**

Depuis une vingtaine d'années, Régis Raimbault et Jeannick Launay se consacrent à différentes activités, mélangeant technique (régisseur lumière et son du spectacle vivant) et artistique (compositeurs, musiciens).

En 1999, après avoir joué chacun dans différentes formations musicales, ils créent le projet **Chantier Cabaroc** (chanson rock), qui parcourt les routes jusqu'en 2003. En 2010, Régis Raimbault et Jeannick Launay regroupent leurs forces créatrices au sein d'Oolithe. Ils composent, jouent, bidouillent, montent et mixent leurs créations pour des spectacles, des expositions d'arts visuels ou pour leurs propres projets.

Monteurs sonores, ils travaillent en 2014 au projet **Le Champ**, écrit et réalisé par Olivier Clause de La Fabrique Arts Visuels. La même année, ils sont lauréats France Musique du Concours NouvOson, organisé par Radio France, avec le titre **Mola Mola Brazil**.

Depuis 2010 ils composent l'univers sonore des spectacles de la Compagnie LOBA : **P.P. les p'tits cailloux** en 2010, **Le Roi des Rats** en 2015, **Waynak** en 2017, **Shell Shock** en 2019, **Bagarre/Tata Moisie** en 2020 et **Savage** en 2022.

Ils collaborent également avec la Compagnie 3xrien pour la création sonore d'**Entre chien et Loup** en 2016 et **Reflets** en 2020.



© D.R.

Yohann Olivier **Scénographie et Création Lumière**

Yohann Olivier mène depuis plus de 15 ans une recherche artistique dans le spectacle vivant. En tant que scénographe et éclairagiste, il collabore notamment avec Michel schweizer, Cédric Cherdel, Laurent Cebe, Julien Grosvalet, Yvann Alexandre, la Compagnie Lucane, Stéphane Pauvret, François Grippeau, Laurence Equilbey, Yannis Kokkos, Monique Hervouet, Simon Le Moullec, Solenn Jarniou, Guillaume Carreau...

En parallèle, il travaille sur des installations éphémères et pérennes dans et pour l'espace public, à Nantes, Bordeaux, Arcachon, La Roche sur Yon, mais il collabore également avec des structures telles que le CCN de Nantes, la Scène Nationale Points Communs (Cergy-Pontoise) sur les questions d'usage et d'image liée à leurs espaces publics.

Artiste associé au Grand T, Théâtre basé à Nantes, il y dessine plusieurs scénographies et un espace dédié à l'accueil public, qu'il imagine en réflexion autour du mot « jardin ».

Pierre Bouglé **Constructeur**

Diplômé d'un DMA régie de spectacle en 2008, il travaille comme créateur lumière, scénographe et constructeur.

En tant que créateur lumière et scénographe, il travaille notamment avec Elise Lerat (*Feux*, 2021 ; *Rhizomes*, 2017) / Madeleine Fournier (*Labourer*, 2018) / Tanguy Malik Bordage (*Guerrières*, 2021 ; *Tourista*, 2018) / Loïc Touzé (*Forme simple*, 2018) / Collectif Eda (*Nos Futurs*, 2018), et collabore également en tant que régisseur avec David Rolland, Colyne Morange, Jonas Chéreau, Samuel Lefeuvre et Raphaëlle Latini, Jonathan Seilman, Anne Théron, Marie-Laure Crochant, Cie Möbius Band...

Il développe parallèlement une activité de constructeur pour le spectacle vivant, ainsi que pour les artistes plasticiens.



© D.R.



© D.R.

Brigitte Livenais **Regard chorégraphique**

Brigitte Livenais, parallèlement à un cursus universitaire (Master littérature moderne), se forme en danse plus spécialement auprès des univers artistiques de Jacques Patarozzi, Ingrid Metzsig, François Verret, Hans Zullig...et durant un an à New York chez Merce Cunningham et Eric Hawkins.

Elle danse dans des pièces d'Odile Duboc, Sidonie Rochon, Xavier Timmel, Olivier Bodin, et entame un travail de recherche chorégraphique au sein de sa propre compagnie.

Directrice adjointe à l'Ecole Supérieure du CNDC de 2002 à 2005, elle y assure le suivi pédagogique et artistique des étudiants en étroite collaboration avec les chorégraphes invité.e.s.

En charge de 2009 à 2019, de la direction du THV, Théâtre de l'Hôtel de Ville de Saint-Barthélémy d'Anjou, au sein d'une programmation pluridisciplinaire, elle y développe un travail de soutien singulier à la danse.

Brigitte accompagne depuis 2020, en tant que regard extérieur, plusieurs compagnies de danse et de théâtre, dont la Compagnie LOBA/Annabelle Sergent.

Tiphaine Pottier **Costume**

Après une licence de lettres modernes et une licence d'histoire de l'art, Tiphaine se forme aux métiers du textile et du costume à Nantes (BEP Métiers de la Mode) puis à Paris (Diplôme des Techniciens des Métiers du Spectacle, option Habillage/Costume).

Pendant 7 ans, elle est la co-créatrice de la marque de vêtements « Serge et Jeannette » pour laquelle elle crée et réalise les collections. Elle travaille en tant que costumière pour la Compagnie Les Maladroits (en 2008 pour *Prises Multiples*, et en 2020 pour *Frères*), pour Le Théâtre Pom' (en 2010 pour *La Nuit Électrique*), ainsi que pour le Théâtre du Rictus (en 2020 pour *Ruptures* et 2021 pour *Romance*) et pour Marion Solange-Malenfant (en 2020 pour le spectacle *Et la neige de tout recouvrir*).

Depuis 2021, elle travaille en tant que costumière et habilleuse pour le cinéma. Tiphaine collabore pour la première fois avec La Compagnie LOBA/Annabelle Sergent en 2021 pour *Bagarre* et *Tata Moisie*.



© D.R.

LE CALENDRIER DE DIFFUSION

(planning 2022, calendrier 2023/24 en cours de confirmation)

SAUVAGE

25 février 2023 | Le Parvis, Scène nationale (Tarbes-Pyrénées - 65)

Avant-première publique

2 et 3 mars 2023 | Le THV, Théâtre de l'Hôtel de Ville, Scène conventionnée (Saint-Barthélemy-d'Anjou - 49)

2 représentations

7 et 8 mars 2023 | Théâtre d'Angoulême, Scène nationale - Festival La Tête dans les nuages (Angoulême - 16)

3 représentations

22 et 23 mars 2023 | NEST Théâtre, Festival La Semaine Extra, CDN de Thionville-Grand Est (57)

4 à 5 représentations

8 avril 2023 | Festival Petits & Grands (Nantes - 44)

1 représentation

12 mai 2023 | Saison Culturelle des Coëvrons (Evron - 53)

2 représentations

Options en cours dans le planning de tournées 2023/24 : **Le Carré, Château-Gontier (53) / Les Théâtres d'Angers (49) / Le Théâtre Massalia, Marseille (13) / Le Parvis, Tarbes-Pyrénées (65) / Le Théâtre de Saint-Nazaire (44) / Carré-Colonnes, Saint-Médard en Jalles (33) / Scènes de Pays, Mauges Communauté (49) / Scènes croisées de Lozère (48) / Communauté de communes de Ernée (53) / Festival De Beaux Lendemain (22) ...**

PARTENAIRES ET SOUTIENS

LES SOUTIENS INSTITUTIONNELS *(en cours)*

L'État - Direction régionale des affaires culturelles (DRAC) des Pays de la Loire

La Région des Pays de la Loire

Le Département de Maine-et-Loire

La Ville d'Angers

LES PARTENAIRES EN COPRODUCTIONS ET/OU EN ACCUEILS EN RÉSIDENCE *(en cours)*

Le NEST Théâtre, CDN de Thionville- Grand Est (57)

Le Théâtre, Scène Nationale de Saint-Nazaire (44)

Le Théâtre, Scène Nationale d'Angoulême (16)

Carré-Colonnes, Scène nationale de Bordeaux Métropole (33)

Le Carré, Scène Nationale - Centre d'art contemporain d'intérêt national du Pays de Château-Gontier (53)

Le Parvis, Scène Nationale Tarbes-Pyrénées (65)

Scènes Croisées de Lozère, Scène Conventionnée d'intérêt national « Art en Territoire », Mende (48)

Le Théâtre Massalia, Scène Conventionnée d'intérêt national « Art, Enfance, Jeunesse », Marseille (13)

Scènes de Pays, Scène Conventionnée d'intérêt national « Art en Territoire », Mauges Communauté (49)

Le THV, Scène Conventionnée d'intérêt national « Art, Enfance et Jeunesse », Saint-Barthélemy d'Anjou (49)

Saison Culturelle des Coëvrons, Évron (53)

Les Théâtres municipaux d'Angers (49)

Le Plessis-Macé, Longuenée-en-Anjou (49)

Le Jardin de Verre, Cholet (49)

Avec le soutien du Théâtre Régional des Pays de la Loire, de l'Agglomération du Choletais et de la Région des Pays de la Loire (49)

>> Les recherches de coproductions, accueils en résidence et préachats pour la saison 2023/2024 sont en cours.

Pour toute demande d'informations complémentaires, vous pouvez nous contacter à :

spectacles@cieloba.org ou au 02 41 27 36 00 / 06 74 94 05 95.

LA COMPAGNIE LOBA

Fondée en 2001, la Compagnie LOBA soutient la recherche artistique et les créations d'Annabelle Sergent.

Conceptrice, dramaturge et interprète, Annabelle Sergent fait partie de cette génération d'artistes qui investit le champ des arts de la parole en le bousculant, en interrogeant la narration au théâtre. Ses créations – adressées au jeune et au tout public – sont présentées sur le territoire national, et bénéficient d'une reconnaissance des professionnels du spectacle vivant.

Outre ce travail de création et de diffusion, la Compagnie LOBA imagine des projets et invente des rencontres singulières sur les œuvres avec les publics, jeunes ou moins jeunes, les artistes, les chercheurs, etc. ; ce qu'elle appelle « les territoires artistiques ». En 2011, elle crée, en partenariat avec la Ville d'Angers, le pad (pépinière artistique d'Angers) : lieu de création et espace de débat pour les publics curieux.

Pour développer ses projets, la Compagnie LOBA regroupe des artistes, techniciens, administratifs qui contribuent chacun avec leur singularité à l'orientation artistique donnée par Annabelle Sergent.

Depuis sa constitution, la Compagnie LOBA s'appuie sur un conseil d'administration composé de personnes du milieu culturel et de l'éducation populaire.

La Compagnie LOBA est impliquée dans le développement culturel et dans les réseaux professionnels :

- Via le padLOBA - Angers
- Via les réseaux professionnels : PJP49 / PlatO
- En tant que membre du CA Scène d'enfance ASSITEJ-France

Annabelle Sergent est sollicitée, depuis la saison 2021/2022, sur plusieurs plans en tant qu'artiste et experte de son domaine :

- Membre du Jury ARTCENA des Grands Prix de Littérature Dramatique et Littérature Dramatique Jeunesse
- Chargée d'enseignement Licence 1 Arts du spectacle – Université Catholique de L'Ouest - Angers
- Co-directrice pédagogique du LABO, Maison du Conte Chevilly-Larue

DÉMARCHE ARTISTIQUE

Interrogeant la narration au théâtre, Annabelle Sergent développe un processus qui mêle intimement écriture textuelle et écriture de plateau. Son travail s'articule autour du narrateur-personnage, convoquant l'imaginaire du récit et le réel du plateau, et questionnant sans cesse la notion de représentation théâtrale. Porteuse d'une certaine épure, ces écritures en puzzle exigent de l'interprète une qualité de présence à sa partition, au plateau et au public.

Pour rêver à ces formes et interroger la scène, elle s'entoure de collaborateurs artistiques à l'écriture, à la mise en scène, à la scénographie lumière ou sonore, tentant de concrétiser ces mots de Victor Hugo :

« *La forme, c'est le fond qui remonte à la surface* ».

AU RÉPERTOIRE

De 2002 à 2016, elle conçoit, écrit et joue six spectacles, dont deux destinés aux adultes : *Peaux de femmes* (2002) et *Vagabonde* (2005). Elle crée également *Chuuut !* (2002) pour le très jeune public, qui sera repris par les comédiennes Maréva Carassou et Solange Malenfant.



© Marc-Antoine Mathieu - Lucie Lom
© Marc-Antoine Mathieu - Lucie Lom
© Le Jardin Graphique - Mathieu Dessailly

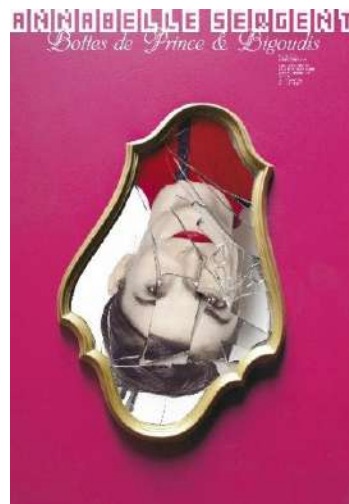
LA TRILOGIE HÉROÏQUE

De 2006 à 2015, Annabelle Sergent a conçu, co-écrit et joué les trois volets de **la Trilogie Héroïque**, adressée à tous, à partir de 7 et 8 ans, à partir des grands récits qui traversent l'enfance. Pour elle, s'adresser au jeune public c'est avant tout écrire de plusieurs points de vue : l'enfance, l'adulte, l'enfance de l'adulte. Chacune de ses créations porte la trace de ce geste artistique.

Le premier volet, **Bottes de prince et bigoudis** (création 2006, à partir de 7 ans), librement adapté de Blanche-Neige, renoue avec le public familial et affirme son envie de moderniser l'art de la parole (plus de 380 représentations depuis sa création).

Avec **P.P. les p'tits cailloux** (création 2010, à partir de 8 ans), librement adapté du Petit Poucet, Annabelle poursuit son travail en approfondissant les rapports que peuvent entretenir le texte, la lumière et la musique dans l'espace vide de la scène. Elle entame une première collaboration d'écriture avec Vincent Loiseau (Kwal), et crée un univers esthétique où la notion de représentation est en question. Le spectacle est couronné par une nomination aux Molières Jeune Public 2011. **P.P. les p'tits cailloux** fait aujourd'hui référence dans son domaine. Il est joué en alternance par l'acteur Christophe Gravouil depuis 2013 (plus de 450 représentations depuis sa création).

En 2015, Annabelle Sergent conclut la Trilogie Héroïque, par la réécriture d'une légende : **Le Roi des Rats** (création 2015, à partir de 8 ans) inspiré librement du Joueur de flûte de Hamelin. Elle cisèle son écriture du plateau nu, seule en scène. Le spectacle, sollicité par les programmeurs, a nécessité une reprise de rôle, assurée en alternance par l'actrice Camille Blouet de 2017 à 2019 (plus de 250 représentations depuis sa création).



© Mathieu Desailly – Le Jardin Graphique / © Marc-Antoine Mathieu – Lucie Lom / © Philippe Leduc – Lucie Lom

LE DIPTYQUE « À QUOI RÊVENT LES ENFANTS EN TEMPS DE GUERRE ? »

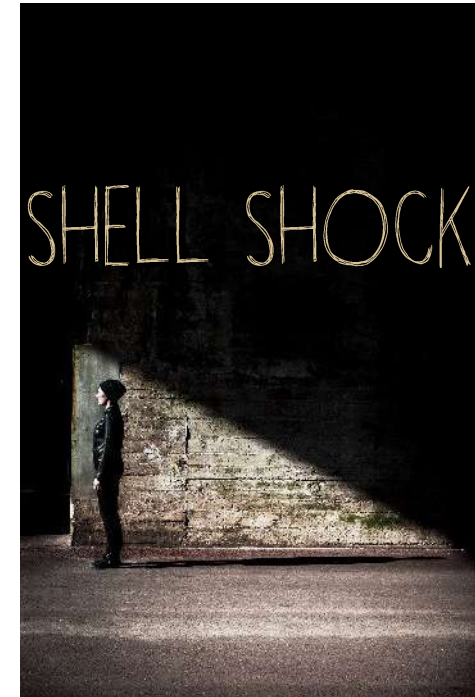
En 2016, devant les secousses sociétales, les attentats, les guerres, Annabelle Sergent interroge la source du geste de création. Tenter de cerner ce qui se trame aux portes de l'Europe... Annabelle Sergent quitte les récits de fiction, et ouvre un cycle sur les écritures du réel, en direction des adolescents. Elle invite des autrices à explorer un champ artistique et politique, à partir de cette question :

« *À quoi rêvent les enfants en temps de guerre ?* ».

Elle met en scène *Waynak*, co-écrit avec Catherine Verlaquet [publié chez Lansman Editeur], étant le premier volet du diptyque qui reprend cette question sous-jacente. Le second volet, *Shell Shock*, est une commande d'écriture à l'autrice Magali Mougel [publié aux Editions Espaces 34].



© Philippe Leduc - Lucie Lom



© Delphine Perrin

LA TRILOGIE DU RING

Après quatre années de recherches sur ces sujets politiques, Annabelle Sergent interroge la question de la bagarre, proposant une pirouette sur la notion de conflit, à hauteur d'enfant. Comment conjuguer toutes ces forces qui traversent l'humain, dès le plus jeune âge ? Elle passe commande à l'autrice Karin Serres pour écrire **Bagarre**, à partir de 6 ans, sorte d'écho artistique et fantaisiste, sur la source des conflits. **La Trilogie du Ring**, écrite par Karin Serres, est ainsi composée de trois pièces : **Bagarre** (Spectacle), **Titus** (O.M.A. pour Objet de Médiation Artistique) et **Tata Moisie** (Happening).



Un spectacle Jeune Public et ses petites formes artistiques et satellites, à partir de 6 ans
Création automne 2020 pour *Titus* et *Bagarre* et création automne 2021 pour *Tata Moisie*

C'est dans le contexte covid que **la Trilogie du Ring** a été créée, permettant des échanges riches entre Annabelle Sergent et Karin Serres, notamment sur la question de la nécessaire poésie et fiction. La pandémie les a amenées à déployer leurs connexions imaginaires, pour proposer une alternative poétique et sensible à la réalité plate et sans horizon. Leurs lectures croisées, à la fois « quantiques » et inspirées des philosophes du vivant, les amène aujourd'hui à poursuivre leur geste de création à travers le cycle autour du vivant, avec deux formes : **Sauvage** (Spectacle à partir de 10 ans) et **La Conférence Passionnée** (titre provisoire) en 2023.

ARTISTIQUE

Annabelle SERGENT

ADMINISTRATION

Elise DUPONT

administration@cieloba.org

PRODUCTION

Aurélie BEAUJALUT

production@cieloba.org

DIFFUSION

Perrette VINCELOT

spectacles@cieloba.org

CONTACT PRESSE

Catherine GUIZARD / La Strada et Cies

06 60 43 21 13 / lastrada.cguizard@gmail.com

Assistée de Nadège AUVRAY

06 34 63 85 08 lastrada.nadege@gmail.com

COMPAGNIE

LOBA

ANNABELLE SERGENT

COMPAGNIE LOBA

3 boulevard Daviers

49100 ANGERS

02 41 27 36 00 / 06 74 94 05 95

• • •